

BEREDSKABSPLAN FOR AFLØB

VERSION 20.02.2012



VERSION 20.02.2012

Dato **2012-02-08**
Udarbejdet af **LSC, JAG**
Kontrolleret af **JXN**
Godkendt af **LSC**

Ref. 11776091

INDHOLD

1.	Rammer og anvendelse	1
1.1	Beredskabsplanens formål	1
1.2	Opbygning af planen	1
1.3	Sammenhæng med andre beredskabsplaner	2
1.4	Beredskabsplanens afgrænsning til normal drift	2
1.5	Hvor findes beredskabsplanen	2
1.6	Revision af planen	2
1.7	Lovgrundlag	2
1.8	Redningsberedskabet i Danmark	2
2.	Alarmeringsplan	4
2.1	Modtagelse af alarm	4
2.1.1	Alarm via SRO	4
2.2	Varsling om vejrlig	4
2.3	Situationsvurdering	5
3.	Organisation	6
3.1	Organisation i normal drift	6
3.2	Organisation i beredskabssituation	6
3.3	Mødested	7
3.4	Kommunikation i indsatsgruppen	7
4.	Håndtering af beredskabssituation	8
4.1	Opgaver og ansvar i indsatsgruppen	8
4.2	Logbog	9
4.2.1	Driftsweb	9
4.3	Prioritering af indsatser	9
4.4	Hjælpemidler	9
4.5	Oversigtskort	9
4.6	Sikkerhedsbarrierer	9
5.	Miljøuheld	11
5.1	Indledende vurdering	11
5.2	Indsatser	11
5.3	Sikkerhedsbarrierer	12
6.	Skybrud	13
6.1	Indledende vurdering	13
6.2	Indsatser	14
6.3	Sikkerhedsbarrierer	14
7.	Brand	15
7.1	Indledende vurdering	15
7.2	Indsatser	15
8.	Teknisk svigt, herunder større strømudfald	16
8.1	Indledende vurdering	16
8.2	Indsatser	17
8.3	Sikkerhedsbarrierer	17
9.	Større ledningsbrud	18
9.1	Indledende vurdering	18
9.2	Indsatser	19
10.	Information	20
10.1	Information på telefon	20

10.2	Information på hjemmeside	20
10.3	Håndtering af presse	21
10.3.1	Efter beredskabssituation	21
11.	Ophør af beredskabssituation	22
11.1	Evaluering	22

BILAG

Bilag 1	Oversigtskort
Bilag 2	Telefonliste
Bilag 3	Materiel oversigt
Bilag 4	Logbog skabelon
Bilag 5	Aktioner ved igangsættelse af beredskab
Bilag 6	Vandværker oversigt
Bilag 7	Telefon opsætning
Bilag 8	Hjemmesidetekst skabelon
Bilag 9	Brand oversigtstegninger
Bilag 10	Brand alarmeringsplan
Bilag 11	Brand evakueringsplan
Bilag 12	Risikovurdering
Bilag 13	Spørgsmål og svar

1. RAMMER OG ANVENDELSE

1.1 Beredskabsplanens formål

Formålet med beredskabsplanen er at give retningslinjer for Gribvand Spildevands indsats ved akutte driftsforstyrrelser, herunder

- Miljøuheld
- Skybrud
- Brand
- Teknisk svigt, herunder større strømudfald
- Større ledningsbrud.

Beredskabsplanen beskriver ansvarsfordelingen mellem Gribvand Spildevand, Gribskov Kommune og beredskabet i en beredskabssituation. Beredskabsplanen giver endvidere overblik over tilgængelige ressourcer. Formålet er at sikre en hurtig, effektiv og koordineret indsats.

I en beredskabssituation er det Gribvand Spildevands opgave, så vidt muligt at opretholde en normal forsyning og retablere normal drift efter en beredskabshændelse.

Ved oversvømmelser som følge af skybrud er det Gribvand Spildevands ansvar at håndtere spildevandsafledningen inden for rammerne af serviceniveauet i Gribskov Kommunes spildevandsplan.

Beredskabsplanen skal anvendes af ledere og medarbejdere i Gribvand Spildevand.

I forbindelse med evaluering af beredskabshændelser kan en logbog over hændelsen anvendes til en eventuel afklaring af ansvarsfordeling.

1.2 Opbygning af planen

Beredskabsplanen er opbygget af et hoveddokument som udgør selve beredskabsplanen og en bilagsdel som består af lister, skabeloner og kort.

Beredskabsplanens hoveddokument beskriver planens anvendelse, alarmering, organisering, opgaver og ansvar samt information i en beredskabssituation.

Bilagsdelen omfatter:

- En række lister, herunder telefonlister og materieloversigt. Det er hensigten, at listerne skal give et hurtigt overblik over væsentlige informationer/forhold som skal anvendes i en beredskabssituation.
- En række skabeloner, herunder skabelon for logbog og udarbejdelse af informationsmaterialer. Det er hensigten, at skabelonerne skal udfyldes eller tilrettes i forbindelse med en beredskabssituation.

- En række kort, som til enhver tid er opdaterede i forhold til placering af ledninger, pumpestationer, bassiner m.m.

1.3 Sammenhæng med andre beredskabsplaner

Gribvand Spildevands beredskabsplan for afløb er en selvstændig beredskabsplan. Beredskabsplanen er koordineret med beredskabsmyndigheden i Gribskov Kommune, herunder med den kommunale beredskabsplan.

1.4 Beredskabsplanens afgrænsning til normal drift

I den daglige drift opstår akutte driftsforstyrrelser, der håndteres internt i Gribvand Spildevand inden for rammerne af de normale driftsinstrukser.

Overgang fra normal drift til en beredskabssituation kan både ske hurtigt og som en glidende overgang. Det beror i hvert tilfælde på et skøn i den aktuelle situation. Det kan fx være svært at afgøre, hvornår der er tale om så stort et skybrud, at beredskabsplanen skal sættes i værk og indsatslederen inddrages. Det er sandsynligt, at de involverede parter allerede er i gang med afhjælpende foranstaltninger.

1.5 Hvor findes beredskabsplanen

Beredskabsplanen findes følgende steder:

- Digital version på Gribvand Spildevands Internet (uden bilag)
- Digital version på fælles-drev hos Gribvand Spildevand (med bilag)
- Papirversion findes på
 - Græsted Renseanlæg, Holtvej 18C, 3230 Græsted
 - Helsingør Renseanlæg, Skovgårdsvej 1, 3200 Helsingør

Papirversioner nummereres og hjemkaldes ved revision af beredskabsplanen.

1.6 Revision af planen

Gribvand Spildevand Anlæg er ansvarlig for revision af planen. Hoveddokumentet revideres løbende i det omfang udviklingen gør det nødvendigt, dog mindst en gang hvert fjerde år. Bilagsdelen revideres hvert år i første kvartal. Hoveddokumentet godkendes af Gribvand Spildevands ledelse efter hver hovedrevision, men ikke ved løbende tilpasninger.

Planen evalueres altid:

- når der har været en beredskabssituation
- når der har været afholdt en beredskabsøvelse

Ved opdatering tjekkes:

- manglende beredskabsinstrukser eller manglende punkter i de eksisterende
- forældede oplysninger
- telefonliste.

1.7 Lovgrundlag

Grundlaget for kommunens beredskab er det såkaldte sektoransvar, som er beskrevet i Beredskabsloven (Lovbekendtgørelse nr. 660 af 10/06/2009). Sektoransvaret betyder, at den myndighed, virksomhed eller institution, der til daglig har ansvaret for et område, også har ansvaret ved ekstraordinære hændelser, større ulykker og katastrofer. Som kommunalt ejet virksomhed er Gribvand Spildevand omfattet af sektoransvaret.

1.8 Redningsberedskabet i Danmark

Redningsberedskabet løser opgaver som brandslukning, redning i forbindelse med trafikulykker og indsats efter miljøuheld. I Danmark er redningsberedskabet opdelt i tre niveauer; kommunale redningsberedskaber, støttepunktsberedskaber og det statslige redningsberedskab. De kommunale redningsberedskaber har ansvaret for brand- og redningsindsatsen.

Hvis behovet er for stort til, at det kommunale redningsberedskab kan klare indsatsen alene, kan der tilkaldes hjælp fra nabokommuner, de kommunale støttepunkter og fra det statslige red-

ningsberedskab. De kommunale støttepunkter består af statsligt materiel, som er placeret hos ni kommuner. Det statslige redningsberedskab består af materiel og mandskab placeret i Beredskabsstyrelsens fem beredskabscentre.

Alle kommuner skal have et forsvarligt redningsberedskab, der er i stand til at håndtere ulykker og miljøuheld. Kommunalbestyrelsen har ansvaret for at sikre, at kommunen har et redningsberedskab, som er i stand til at håndtere de sandsynlige ulykker i kommunen. Den kommunale indsatsleder har kommandoen over indsatsen på skadestedet, selvom der kommer hjælp fra fx det statslige redningsberedskab eller nabokommunerne.

I visse situationer er der behov for specielle kompetencer, hvorfor andre myndigheder kan blive involveret efter behov. Hvis der indgår farlige kemiske stoffer, så bistår Kemisk Beredskab under Beredskabsstyrelsen med rådgivning, analyser og assistancer. Spild eller udslip af farlige kemiske stoffer håndteres af det kommunale redningsberedskab med kommunens miljøafdeling og de statslige miljømyndigheder i Naturstyrelsen.

2. ALARMERINGSPLAN

2.1 Modtagelse af alarm

Alarmering om akutte driftsforstyrrelser kan tilgå Gribvand Spildevand på flere måder, herunder:

- henvendelse fra borgere og virksomheder
- henvendelse fra myndighed i Gribskov Kommune
- henvendelse fra nabokommuner
- henvendelse fra renseanlæg.

Udover henvendelser om uheld og unormal forsyning kan driftshændelser i Gribvand Spildevand være af en sådan karakter, at de udløser en beredskabssituation. I begge tilfælde er Gribvand Spildevand ansvarlig for at vurdere situationen og på baggrund heraf foretage de nødvendige tiltag.

Den der modtager en henvendelse om unormal forsyning eller uheld noterer:

- Dato og tidspunkt for anmeldelsen
- Hvem der modtager anmeldelsen
- Anmelderens navn, adresse og telefonnummer
- Hvad, hvor og hvornår anmelderen har observeret

2.1.1 Alarm via SRO

Udover henvendelser om akutte driftsforstyrrelser modtager Gribvand Spildevand løbende alarmer fra SRO-anlæg. Anlæggene overvåger løbende driften af renseanlæg, pumpestationer m.m. Disse alarmer er for størstedelens vedkommende omfattet af normal drift. I særlige tilfælde og i tilfælde, hvor flere hændelser sker samtidig, kan en SRO-alarm udløse en beredskabssituation, hvor beredskabsplanen tages i anvendelse.

2.2 Varsling om vejrlig

Danmarks Meteorologiske Institut (DMI) udsender varsling om vejrlig, der kan medføre særlige indsatser eller assistancer, i henhold til retningslinjer aftalt med Beredskabsstyrelsen og Rigspolitiet.

Ved modtagelse af varsel vurderer driftsleder eller vagthavende situationen i forhold til den aktuelle vandstand i vandløb, søer og spildevandstekniske anlæg samt om jorden er vandmættet eller udtørret. På baggrund heraf beslutter driftsleder eller vagthavende, om varsel kræver aktion.

Ansvarlig: Driftsleder eller vagthavende

Hvis aktion kræves kan følgende iværksættes:

- Indkaldelse af ekstra mandskab
- Kontakt til beredskab og kommune - få styr på, hvem der er på vagt
- Afholdelse af forberedende møde
- Besigtigelse af berørte områder

Kontaktoplysninger findes i bilag 2.

2.3 Situationsvurdering

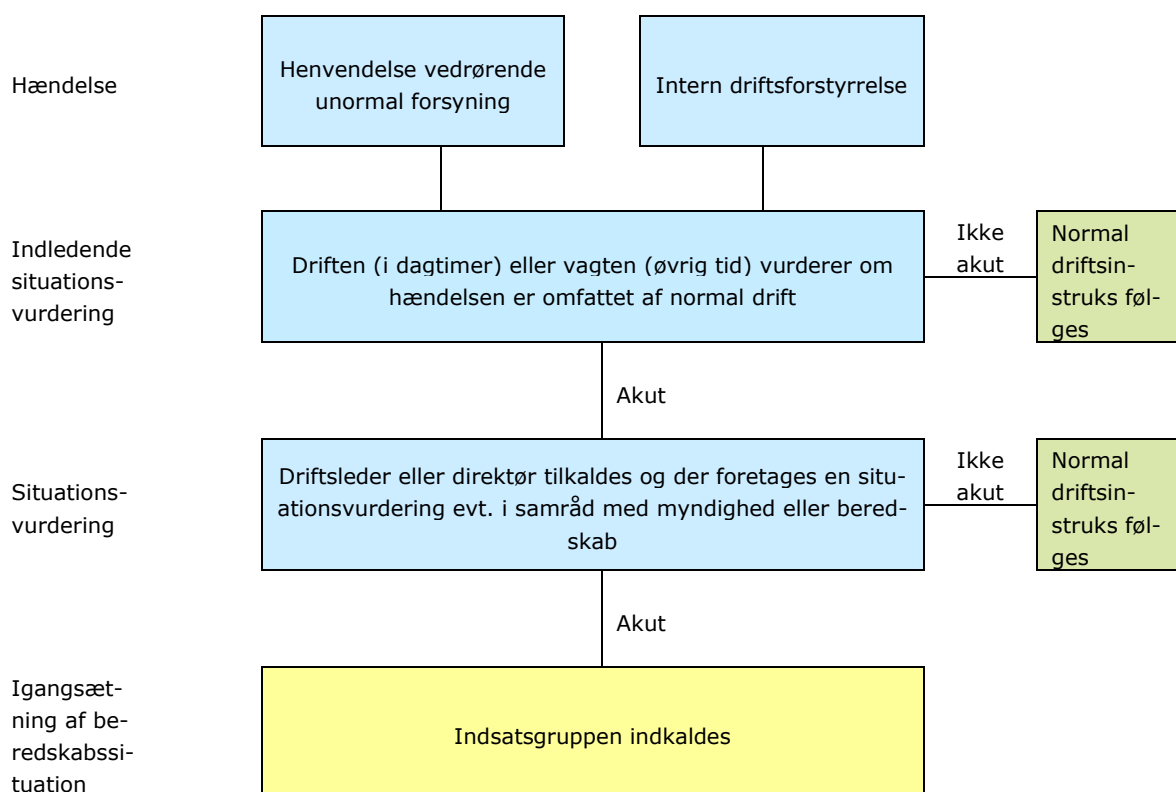
Den person, som modtager en henvendelse om uheld eller unormal forsyning kontakter driftsleder eller vagthavende, som træffer beslutning om henvendelsen giver anledning til aktion, se figur 2.1.

Der foretages en indledende vurdering af, om situationen kan løses ved brug af forsyningens egne ressourcer og hvorvidt situationen udgør en risiko for menneskers helbred, forsyningssikkerheden, recipienter eller materielle værdier. Eventuelt besigtiges berørte områder før aktion besluttet. Vejrlig vurderes i forhold til den aktuelle vandstand i vandløb, søer og spildevandstekniske anlæg samt om jorden er vandmættet. Hvis vandstanden generelt er lav og jorden ikke er vandmættet vil selv en kraftig regnhændelse ikke nødvendigvis forårsage oversvømmelser.

Vurderes det ved den indledende situationsvurdering, at der er tale om en truende forsyningssituation, eller der er risiko herfor, tilkaldes driftsleder eller direktør og der foretages en situationsvurdering.

Hvis situationsvurderingen resulterer, i at der skal igangsættes en beredskabssituation indkaldes indsatsgruppen i det omfang det er muligt, se afsnit 3.2.

Er det ikke tilfældet, håndteres driftsforstyrrelsen efter de normale driftsinstrukser. I den daglige drift af forsyningen i Gribvand Spildevand opstår løbende akutte driftsforstyrrelser, der håndteres internt efter de normale driftsinstrukser.

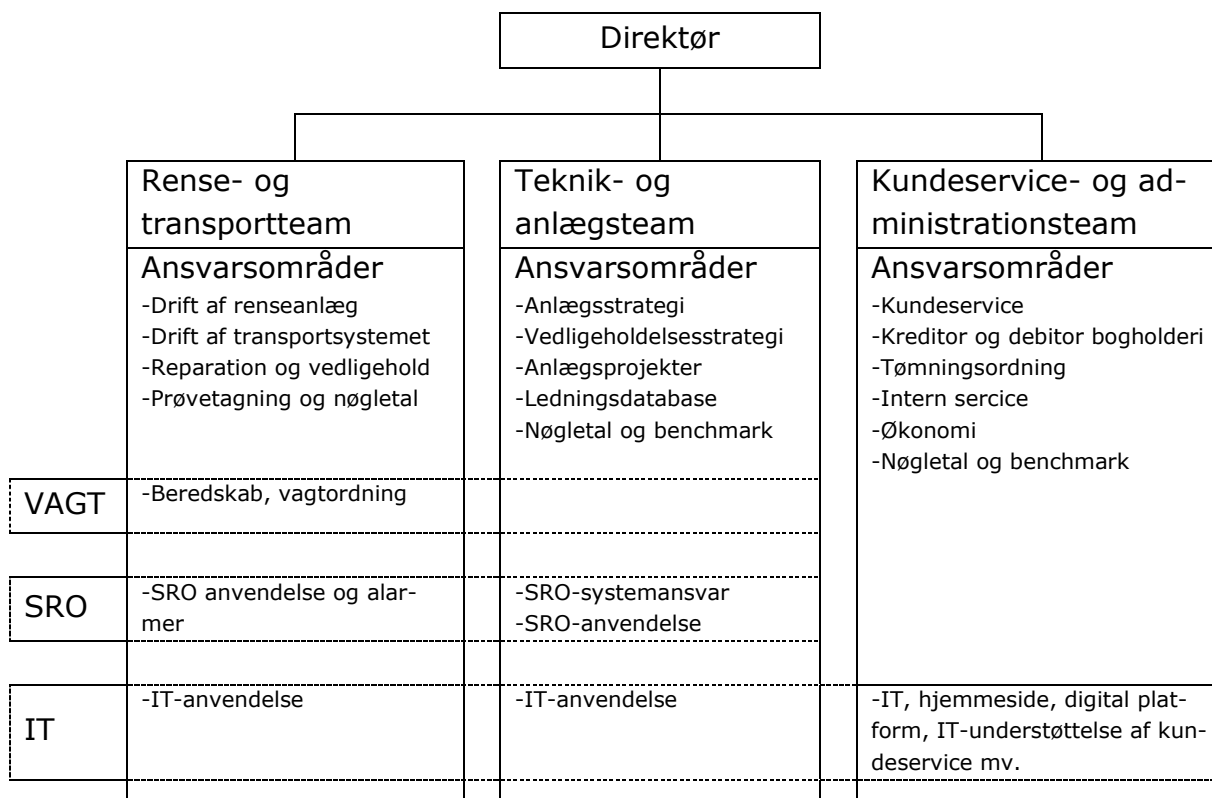


Figur 2.1 Situationsvurdering og igangsætning af beredskabssituation

3. ORGANISATION

3.1 Organisation i normal drift

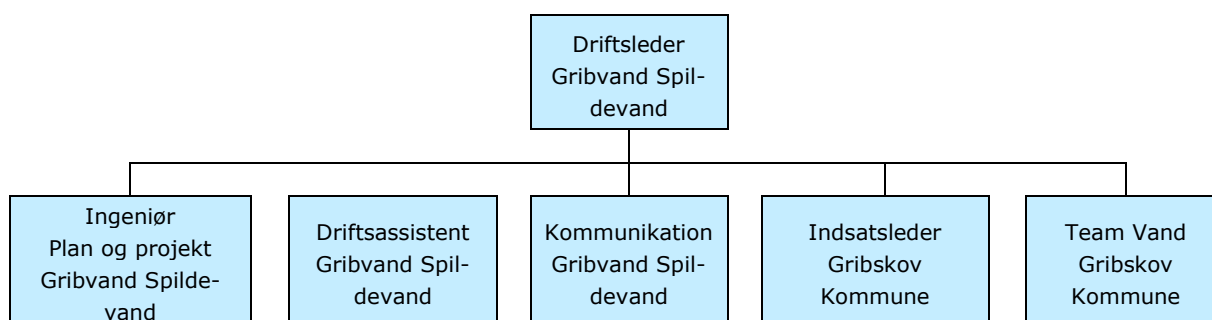
Gribvand Spildevands organisation i normal drift fremgår af figur 3.1. Gribvand Spildevands vagttordning består af en hovedvagt og en bagvagt. I den normale drift er Gribvand Spildevands vagttelefon betjent hele døgnet af hovedvagten.



Figur 3.1 Organisation i Gribvand Spildevand i normal drift

3.2 Organisation i beredskabssituation

Ved igangsætning af beredskabssituation nedsættes en indsatsgruppe. Sammensætningen af indsatsgruppen vil afhænge af beredskabssceneriet, men kan bestå af følgende aktører:



Figur 3.2 Organisation i Gribvand Spildevand i beredskabssituation

Beredskabsindsatsen ledes og koordineres af Gribvand Spildevands driftsleder, dennes stedfortræder eller det kommunale beredskabs indsatsleder.

Endvidere kan følgende parter blive involveret uden nødvendigvis at være med i indsatsgruppen:

- Recipientmyndighed i nabokommuner
- Politi (Nordsjællands Politikreds) / KSN
- Movia
- DSB

Kontaktoplysninger findes i bilag 2.

3.3 Mødested

Mødested for koordinering af indsatsen:

Helsinge Renseanlæg
Skovgårdsvej 1
3200 Helsinge

Indsatsgruppen afholder et fælles møde så hurtigt det er muligt, hvor indsatsen planlægges.

3.4 Kommunikation i indsatsgruppen

Kommunikation i indsatsgruppen foregår via mobiltelefoner.

I tilfælde af, at telefonnettet/mobilnettet er ude af funktion samles indsatsgruppen på Skovgårdsvej 1.

I tilfælde af regionalt strømudfald af længere varighed samles indsatsgruppen på Skovgårdsvej 1.

4. HÅNDBLIVNING AF BEREDSKABSSITUATION

4.1 Opgaver og ansvar i indsatsgruppen

Beredskabsplanen tager udgangspunkt i, at afdelinger og personer, der i dagligdagen har ansvaret for et område, også har ansvar for området i en beredskabssituation.

I kapitel 5 til 9 findes procedurer for håndtering af

- Miljøuheld
- Skybrud
- Brand
- Teknisk svigt, herunder større strømudfald
- Større ledningsbrud.

Tablet 4.1 indeholder en række indsatser, der kan iværksættes af indsatsgruppen afhængig af beredskabssituationen.

Opgave	Ansvarlig
Prioritering og koordinering af indsats	Beredskabsansvarlig Gribvand Spildevand / kommunal indsatsleder
Indkaldelse af ekstra mandskab	Beredskabsansvarlig Gribvand Spildevand
Fordeling af mandskab	Beredskabsansvarlig Gribvand Spildevand
Afholdelse af møde i indsatsgruppen	Beredskabsansvarlig Gribvand Spildevand
Fordeling af materiel (oversigt over hjælpemidler findes i bilag 3)	Beredskabsansvarlig Gribvand Spildevand
Skabe overblik via GIS og SRO	Beredskabsansvarlig Gribvand Spildevand
Besigtigelse af berørte områder	Beredskabsansvarlig Gribvand Spildevand
Klargøring af pumper	Beredskabsansvarlig Gribvand Spildevand
Kontakt til Movia og DSB om omlægninger af trafik	Kommunikation Gribvand Spildevand
Underretning af det kommunale system	Beredskabsansvarlig Gribvand Spildevand
Koordinering med politi og andre myndigheder	Beredskabsansvarlig Gribvand Spildevand / kommunal indsatsleder
Oprette og opdatere information på Gribvand Spildevands hjemmeside og telefon	Kommunikation Gribvand Spildevand
Håndtering af borgerhenvendelser	Kommunikation Gribvand Spildevand
Etablering af telefonbemanding	Beredskabsansvarlig Gribvand Spildevand
Udpege talsmand til presse (indsatsleder fungerer som talsmand indtil anden person er udpeget)	Beredskabsansvarlig Gribvand Spildevand / kommunal indsatsleder

Tablet 4.1 Opgaver og opgaveansvarlige

4.2 Logbog

I en beredskabssituation bør der føres logbog. Alle medarbejdere, der udfører aktiviteter, som har betydning for den aktuelle situation, fører logbog. Skabelon til logbog findes i bilag 4.

Formålet med logbogen er:

- at dokumentere forløbet, herunder hvornår de enkelte henvendelser, informationer og handlinger er kommet og udført,
- at rekonstruere forløbet og opsamle viden om, hvad der eventuelt gik galt, og hvad der kan forbedres, for at en lignende hændelse ikke skal gentage sig.

Logbogen føres af alle involverede parter med angivelse af handling, tidspunkt (dato og klokkeslæt) og initialer.

4.2.1 Driftsweb

I en beredskabssituation sættes driftswebben i beredskabsmode, således at der kan føres logbog i driftswebben og borgerne stadig har mulighed for at melde ind til driftswebben.

Hvis der ikke er adgang til driftswebben fx ved længerevarende strømudfald føres log på papir.

4.3 Prioritering af indsatser

Det kan ikke bestemmes på forhånd, hvilke indsatser der skal gennemføres, hvor og i hvilken rækkefølge. Dette afhænger af en række faktorer og kræver en konkret vurdering i den aktuelle beredskabssituation. Indsatsgruppens leder er ansvarlig for prioritering af anlæg, bygninger m.m.

Gribskov Kommune har i forbindelse med kommunens beredskabsplanlægning for håndtering af oversvømmelser som følge af regn vedtaget følgende generelle prioritering af kommunens indsats:

Prioritering af indsats ved oversvømmelser	
Indsats har første prioritet	Risiko for skader på infrastruktur, offentlige bygninger og helårsbeboelse
Indsats har anden prioritet	Risiko for skader på bygninger til erhverv/industri og sommerhuse
Indsats prioriteres ikke	Risiko for oversvømmelse af marker, skove, haver, grønne arealer og veje

4.4 Hjælpemidler

Gribvand Spildevand råder over en række tekniske hjælpemidler. Bilag 3 indeholder en oversigt over materiel og placering.

I forbindelse med større skybrud vil nabokommuner også være ramt og der vil derfor være stor efterspørgsel på materiel og mandskab hos private entreprenører, Beredskabsstyrelsen m.m.

4.5 Oversigtskort

Der er udarbejdet en række oversigtskort til beredskabsplanen, som viser spildevandsoplande, separat- og fælleskloakerede oplande og renseanlægsoplande. Kortene findes i bilag 1. Der henvises til kortene i de følgende procedurer for håndtering af beredskabssituationer.

4.6 Sikkerhedsbarrierer

Som en del af beredskabsplanlægningen er der foretaget en risikovurdering, herunder udarbejdet en række hændelsestræer. Risikovurderingen er beskrevet i bilag 12.

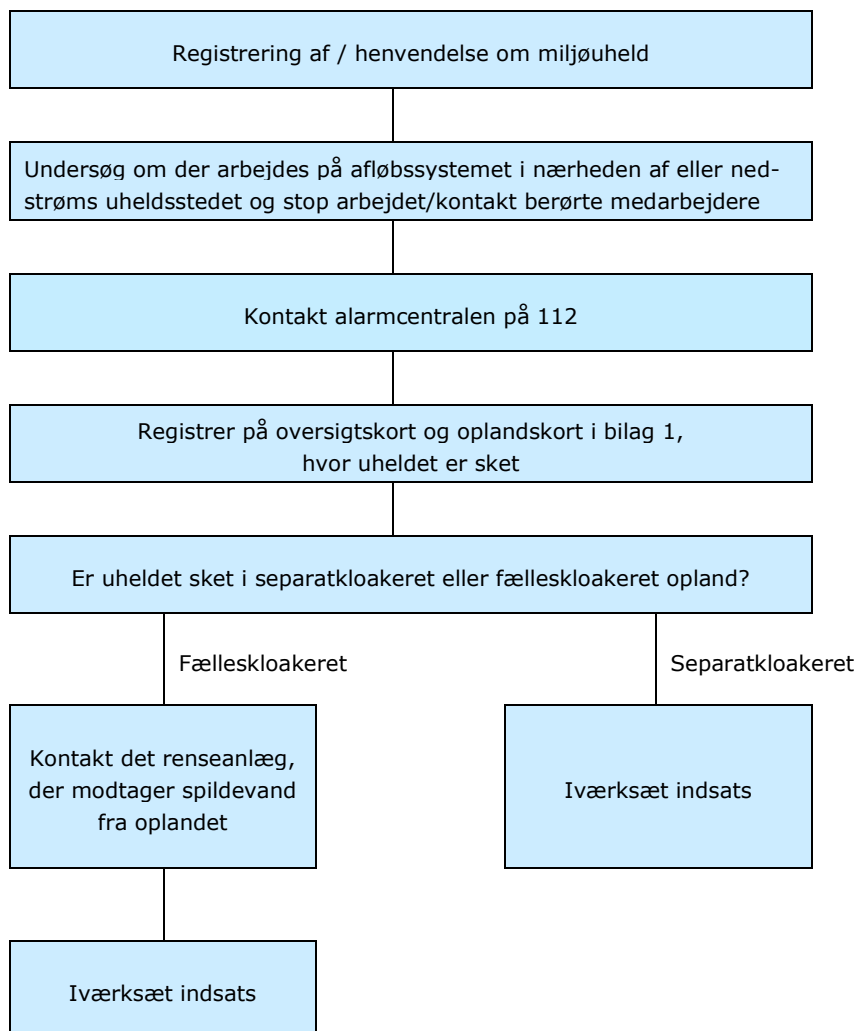
Hændelsestræerne omfatter en række sikkerhedsbarrierer. I en beredskabssituation kan hændelsestræerne anvendes til at kunne forudsige, hvad der kan ske senere som en følgevirkning af de observerede hændelser og dermed give mulighed for at agere hurtigere. Endvidere anviser sik-

kerhedsbarriererne, hvor indsatsen skal sættes ind for at undgå følgevirkninger af de observerede hændelser.

5. MILJØUHELD

5.1 Indledende vurdering

Ved henvendelser om miljøuheld gennemføres følgende indledende vurdering:



5.2 Indsatser

Alarmcentralen på 112 kontaktes, hvis medarbejdere i Gribvand Spildevand registrerer eller modtager henvendelse om spild af olie, kemikalier, gylle eller spildevand på jorden, i vandløb, sø eller havet. Forureningen kan stamme fra fx virksomheder, olietanke, landbrug, tankbiler, renseanlæg eller skibe. Tegn på forurening kan bl.a. være oliehinder, kraftig lugt, ændret farve af jord/vand eller døde fisk.

Til alarmcentralen oplyses

- Forureningsuheld
- Uhedssted
- Omfang af forurening

Alarmcentralen tilkalder

- Politi
- Brandvæsen
- Miljøvagt (Gribskov Kommune)

Miljøvagtens opgave er at

- Opspore kilden til forureningen
- Sikre at forureningen bliver stoppet
- Rådgive indsatslederen
- Indsamle bevismateriale til evt. retsligt efterspil
- Udstede evt. påbud
- Efterkontrollere forureningsstedet

Gribvand Spildevands medarbejdere

- Kontakter vagthavende, som leder Gribvand Spildevands indsats
- Undersøger på oplandskort i bilag 1, om uheldet udgør en risiko i forhold til Gribvand Spildevands anlæg
- Undersøger om der er mulighed for opslugning med slamsuger
- Kan kontakte Kemikalieberedskabsvagten, hvis der er tale om et farligt stof

Kontaktoplysninger findes i bilag 2.

5.3 Sikkerhedsbarrierer

I henhold til bilag 12.1 og 12.2 kan følgende indsatser iværksættes

Ved registrering af forurening i ledning:

- Ledning lukkes med prop
- Oppumpning af forurening før udslip til recipient eller indløb til renseanlæg
- Stop af pumpe ved bassin
- Stop af pumpe ved indløb til renseanlæg

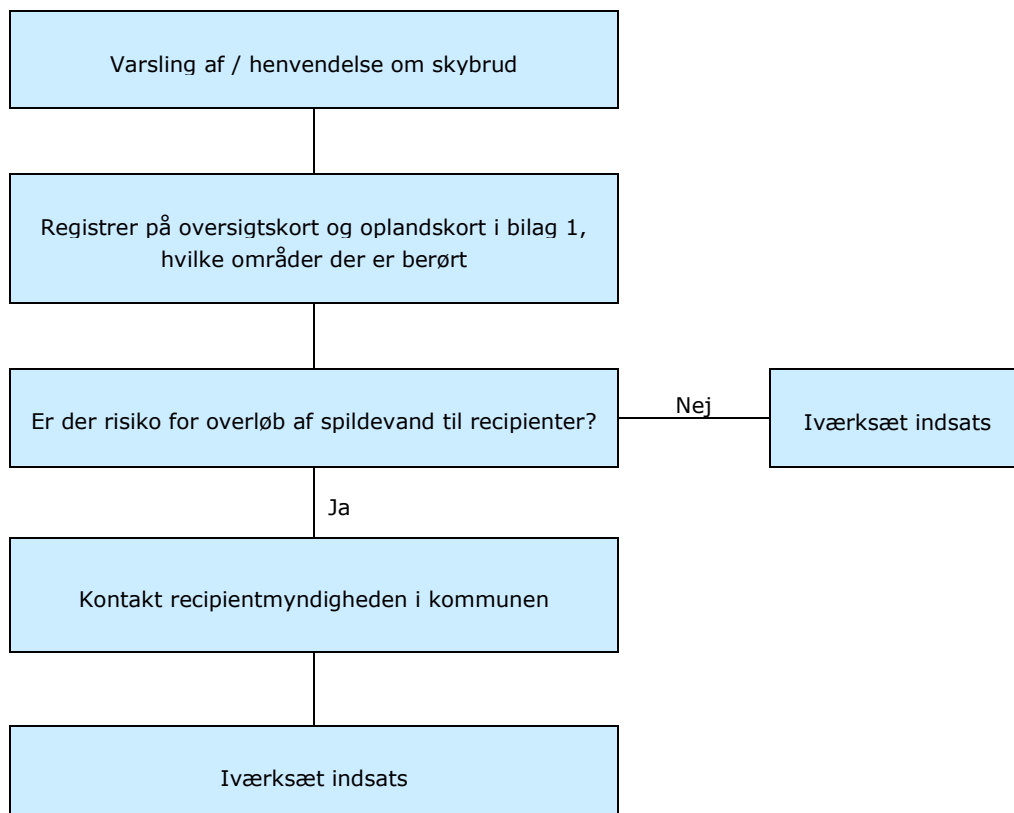
Ved registrering af forurening på renseanlæg:

- Separation og bortskaffelse af forurening (ved små udslip)
- Afskumning (afhængig af forurening)

6. SKYBRUD

6.1 Indledende vurdering

Ved henvendelser om ekstremvejr, herunder skybrud, tøbrud, forhøjet vandstand, gennemføres følgende indledende vurdering:



6.2 Indsatser

Opgave	Ansvarlig
Prioritering og koordinering af indsats	Beredskabsansvarlig Gribvand Spildevand / kommunal indsatsleder
Indkaldelse af ekstra mandskab	Beredskabsansvarlig Gribvand Spildevand
Fordeling af mandskab	Beredskabsansvarlig Gribvand Spildevand
Afholdelse af møde i indsatsgruppen	Beredskabsansvarlig Gribvand Spildevand
Fordeling af materiel (oversigt over hjælpemidler findes i bilag 3)	Beredskabsansvarlig Gribvand Spildevand
Skabe overblik via GIS og SRO	Beredskabsansvarlig Gribvand Spildevand
Afstrømningsforløbet styres med henblik på at minimere oversvømmede områder og så oversvømmelser sker i områder hvor skaden er mindst fx grønne områder	Beredskabsansvarlig Gribvand Spildevand
Besigtigelse af berørte områder	Beredskabsansvarlig Gribvand Spildevand
Udsatte nedløbsbrønde i risikoområder gennemgås og fejles/spules ved behov	Beredskabsansvarlig Gribvand Spildevand
Klargøring af pumper	Beredskabsansvarlig Gribvand Spildevand
Kontakt til Movia og DSB om omlægninger af trafik	Kommunikation Gribvand Spildevand
Underretning af det kommunale system	Beredskabsansvarlig Gribvand Spildevand
Koordinering med politi og andre myndigheder	Beredskabsansvarlig Gribvand Spildevand / kommunal indsatsleder
Oprette og opdatere information på Gribvand Spildevands hjemmeside og telefon	Kommunikation Gribvand Spildevand
Håndtering af borgerhenvendelser	Kommunikation Gribvand Spildevand
Etablering af telefonbemanding	Beredskabsansvarlig Gribvand Spildevand
Udpege talsmand til presse (indsatsleder fungerer som talsmand indtil anden person er udpeget)	Beredskabsansvarlig Gribvand Spildevand / kommunal indsatsleder

Kontaktoplysninger findes i bilag 2.

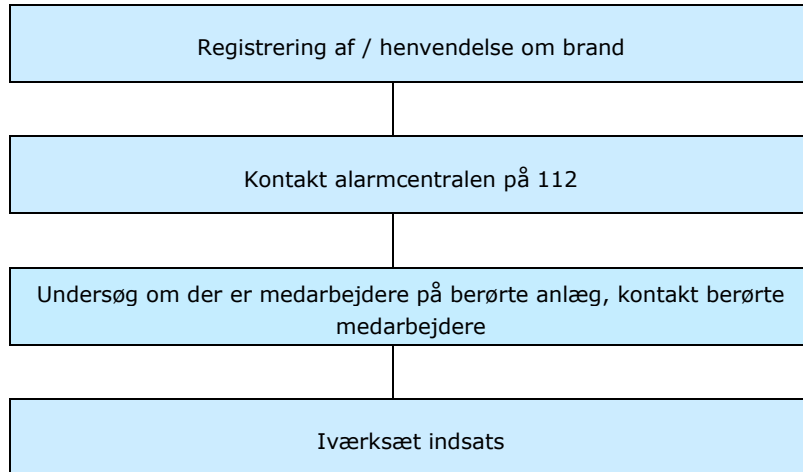
6.3 Sikkerhedsbarrierer

I henhold til bilag 12.3 til 12.6 kan følgende indsatser iværksættes

- Hydraulisk kapacitet i vandløb sikres
- Spilde-/regnvand ledes uden om renseanlæg

7. BRAND

7.1 Indledende vurdering



7.2 Indsatser

Konstateres brand foretages følgende:

- Kan branden slukkes med de slukningsmidler der er til stede så gør det
- Er der tvivl så alarmer straks via 112 i henhold til alarmeringsplan (bilag 10)
- Hvis branden ikke umiddelbart er til at slukke iværksættes evakueringsplan (bilag 11)
- Bliver du alarmeret i forbindelse med brand, så følg alarmeringsplanens procedurer

Efter en brand:

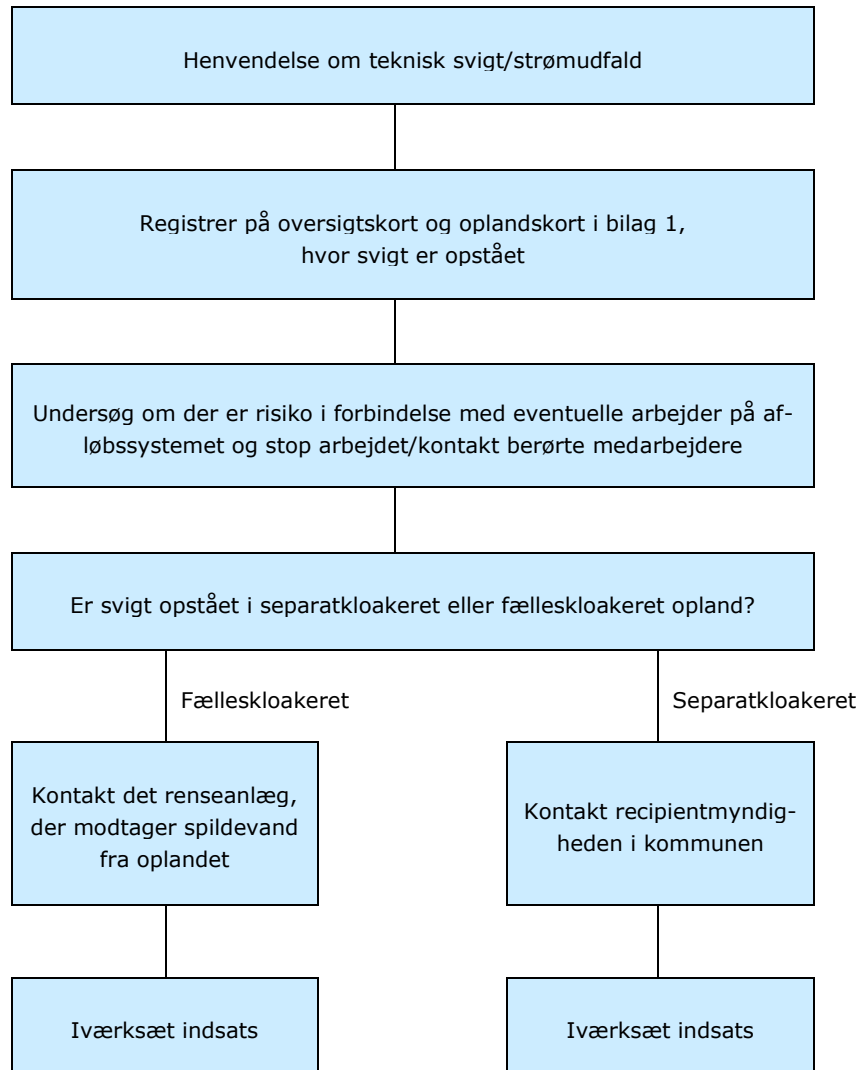
Når samlingspladsen kan forlades, skal medarbejdere, gæster m.fl. være orienteret om, hvordan de skal forholde sig resten af dagen og efterfølgende i henhold til indsatsleders anbefaling.

Efter en hændelse, hvor der forventes forsikringsdækning, bør henvendelse hurtigst mulig ske til forsikringsselskabet. De fleste selskaber har en døgnvagt, der kan bistå til ved større hændelser. Det kan være til stor hjælp at afholde et skadesteds møde, hvor forholdene drøftes.

8. TEKNISK SVIGT, HERUNDER STØRRE STRØMUDFALD

8.1 Indledende vurdering

Ved henvendelser om teknisk svigt, herunder større strømudfald, gennemføres følgende indledende vurdering:



8.2 Indsatser

Opgave	Ansvarlig
Prioritering og koordinering af indsats	Beredskabsansvarlig Gribvand Spildevand
Afholdelse af møde i indsatsgruppen	Beredskabsansvarlig Gribvand Spildevand
Skabe overblik via GIS og SRO	Beredskabsansvarlig Gribvand Spildevand
Underretning af det kommunale system	Beredskabsansvarlig Gribvand Spildevand
Oprette og opdatere information på Gribvand Spildevands hjemmeside og telefon	Kommunikation Gribvand Spildevand
Håndtering af borgerhenvendelser	Kommunikation Gribvand Spildevand
Etablering af telefonbemanding	Beredskabsansvarlig Gribvand Spildevand
Udpege talsmand til presse (indsatsleder fungerer som talsmand ind til anden person er udpeget)	Beredskabsansvarlig Gribvand Spildevand / kommunal indsatsleder

Ved afholdelse af møde i indsatsgruppen drøftes:

- Ved hvilken varighed en strømafbrydelse bliver kritisk for forsyningen
- Hvilke funktioner der skal prioriteres

Kontaktoplysninger findes i bilag 2.

8.3 Sikkerhedsbarrierer

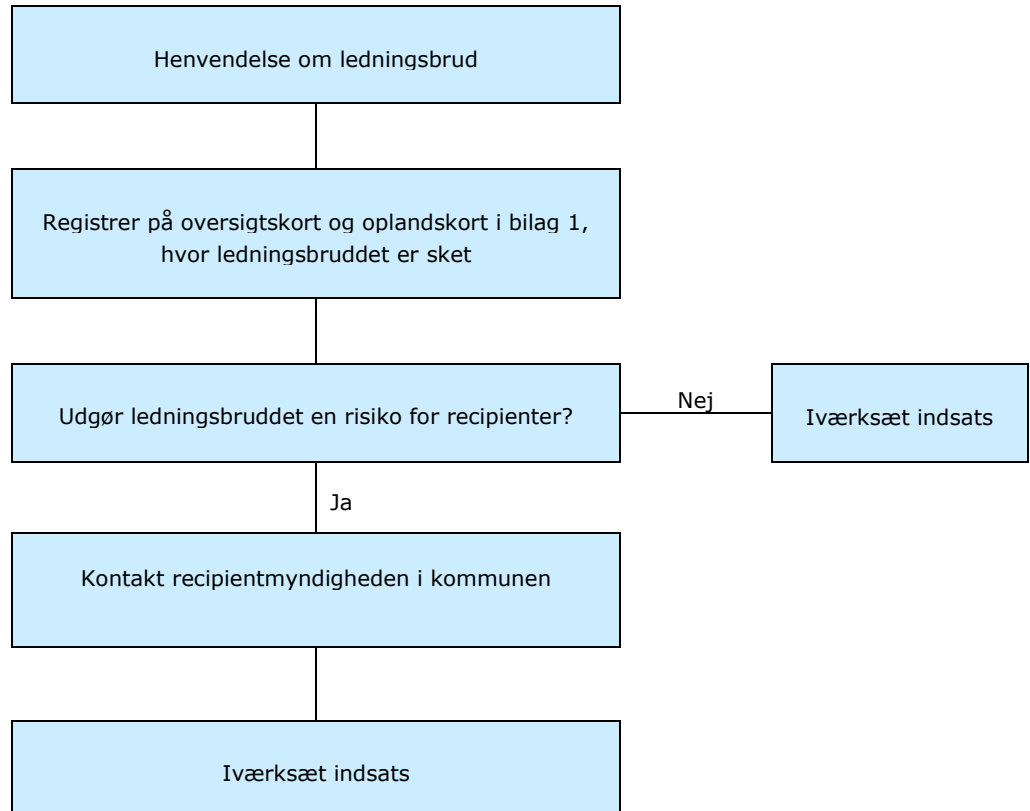
I henhold til bilag 12.7 kan følgende indsatser iværksættes

- Etablering af mobil pumpekapacitet, hvis muligt
- Etablering af nødgeneratorer

9. STØRRE LEDNINGSBRUD

9.1 Indledende vurdering

Ved henvendelser om større ledningsbrud gennemføres følgende indledende vurdering:



9.2 Indsatser

Opgave	Ansvarlig
Prioritering og koordinering af indsats	Beredskabsansvarlig Gribvand Spildevand
Indkaldelse af ekstra mandskab	Beredskabsansvarlig Gribvand Spildevand
Fordeling af mandskab	Beredskabsansvarlig Gribvand Spildevand
Fordeling af materiel (oversigt over hjælpemidler findes i bilag 3)	Beredskabsansvarlig Gribvand Spildevand
Skabe overblik via GIS og SRO	Beredskabsansvarlig Gribvand Spildevand
Besigtigelse af berørte områder	Beredskabsansvarlig Gribvand Spildevand
Klargøring af pumper	Beredskabsansvarlig Gribvand Spildevand
Kontakt til Movia og DSB om omlægninger af trafik	Kommunikation Gribvand Spildevand
Underretning af det kommunale system	Beredskabsansvarlig Gribvand Spildevand
Oprette og opdatere information på Gribvand Spildevands hjemmeside og telefon	Kommunikation Gribvand Spildevand
Håndtering af borgerhenvendelser	Kommunikation Gribvand Spildevand

Kontaktoplysninger findes i bilag 2.

10. INFORMATION

Information i forbindelse med en beredskabssituation har to overordnede funktioner. For det første skal der informeres om, hvilke områder der er berørt af hændelsen, hvor der er afspærret, hvordan trafikken er omlagt m.m. For det andet skal der lægges telefonsvar med henvisning til hjemmeside for derved at aflaste telefonbetjening, så medarbejderne kan løse andre opgaver.

10.1 Information på telefon

Indsatsgruppen er ansvarlig for, at der bliver lagt besked om beredskabssituationen på Gribvand Spildevands indgående telefonlinje.

Følgende medarbejdere i Gribvand Spildevand kan opdatere telefonsvarer:

- Driftsleder Finn Sørensen

Telefonbesked skal indeholde følgende oplysninger:

- Årsag til meddelelsen
- Yderligere oplysninger på www.gribvand.dk (driftsweb) eller www.gribskov.dk.
- Tast xx for at tale med en medarbejder

Oversvømmede kældre er borgernes eget ansvar. Eventuelt kan Falck, skadeservice eller forsikrings-selskab kontaktes for assistance. For yderlige oplysninger og registrering af oversvømmede kældre se www.gribvand.dk.

10.2 Information på hjemmeside

Indsatsgruppen er ansvarlig for, at der bliver lagt information på Gribvand Spildevands hjemmeside.

Følgende medarbejdere i Gribvand Spildevand kan opdatere hjemmesiden:

- Karsten Andersen

Informationen skal indeholde følgende oplysninger:

- Årsag til meddelelsen
- Hvem berører meddelelsen (geografisk område)
- Afspærring / omlægning af trafik
- Hvad kan borgene gøre ved skybrud?
 - luk alle vinduer og gå kælderen efter for at se, om der er ejendele, som bør fjernes fra gulve
 - efterse afløbsriste, højvandslukke og tagnedløb for blade m.m.
 - kontakt Falck, skadeservice eller forsikrings-selskab (oversvømmede kældre er borgernes eget ansvar)
 - kontakt forsikrings-selskab for evt. genhusning
- Hvor findes yderligere information? (Movia, DSB, DMI)
- Indberetning af oversvømmelse sker via Gribvand Spildevands hjemmeside.

10.3 Håndtering af presse

Systematisk information af pressen er vigtig, dels for at udnytte medierne som budbringer af information, dels for at sikre en dækkende beskrivelse af situationen.

Indsatsgruppen udpeger en talsmand til pressen. Indsatsleder fungerer som talsmand ind til anden person er udpeget.

Gribvand Spildevand Kommunikation har ansvaret for at udarbejde skriftlig information til pressen efter Indsatsgruppens anvisninger.

For at sikre, at informationen til pressen bliver så korrekt som muligt, er det vigtigt at sikre, at talsmanden bliver løbende opdateret. Alle involverede har således et ansvar for at sikre, at relevant information videregives til talsmanden hurtigst muligt.

Øvrige medarbejdere udtaler sig ikke til pressen, men henviser til talsmand.

10.3.1 Efter beredskabssituation

Efter et skadeforløb – stort som lille – er der behov for information internt såvel som eksternt. Ved større uheld kan der være indvirkninger på det omgivne miljø, hvorfor der kan være et særligt fokus fra omgivelserne. Det er derfor vigtigt, at der er en kompetent og udpeget person, der forestår kontakten med pressen og at alle er bekendte hermed.

Information og informationsveje bør overvejes og besluttet i forhold til

- Dagspressen
- Personalet og pårørende
- Kunder
- Forsikringsselskaber
- Leverandører
- Myndigheder

11. OPHØR AF BEREDSKABSSITUATION

Ved ophør af en beredskabssituation skal berørte parter gøres opmærksom på dette i de tilfælde, hvor det er relevant, fx hvis trafikken har været omlagt.

11.1 Evaluering

Efter ophør af en beredskabssituation bør der nedsættes en evalueringsgruppe, som gennemfører en evaluering af beredskabshændelsen for at drage erfaringer af hændelsen og på baggrund heraf opdatere beredskabsplanen og de normale driftsinstrukser hvis nødvendigt.

Evalueringsmetoder:

- Møder
- Interviews
- Spørgeskema

Evalueringen kan omfatte følgende aktører:

- Indsatsgruppen
- Involverede parter i Gribvand Spildevand
- Involverede parter i Gribskov Kommune
- Ledelsen i Gribvand Spildevand
- Berørte borgere og virksomheder
- Andre

Evalueringen kan tage udgangspunkt i:

- Hvad gik godt?
- Hvad skal forbedres næste gang? herunder:
 - Indsatsgruppen og bemanning
 - Håndtering af hændelsen
 - Kommunikation, intern og ekstern

Afblæsning

Fejl! Ingen