







Kundeforummøde

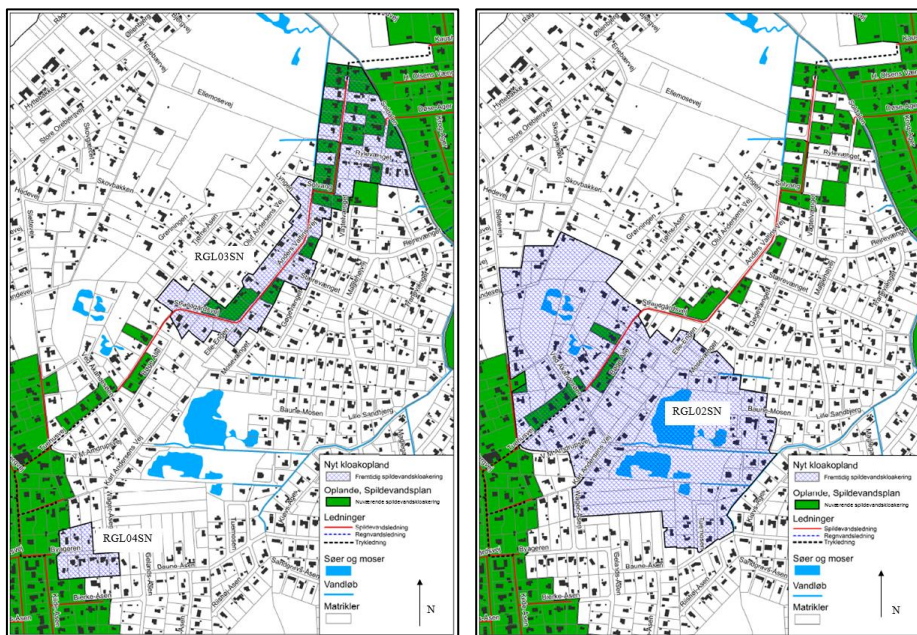
17. marts 2016

-  Status kloakering R/U
-  Anlægsprojekter 2016
-  Fraseparering i Arresø oplandene
-  Indsats mod uvedkommende vand (herunder Holløse området)
-  Kommunikationsaktiviteter
-  Ny regulering - TOTEX



Anlægsprojekter 2016 til orientering

Kloakering af Rågeleje Udsholt



Kloakering af dele af Rågeleje-Udsholt sker som følge af byrådets beslutning.

Beslutningen er begrundet i hensynet til vandmiljøet i de to søer, Åkandesøen og Tuemosen.

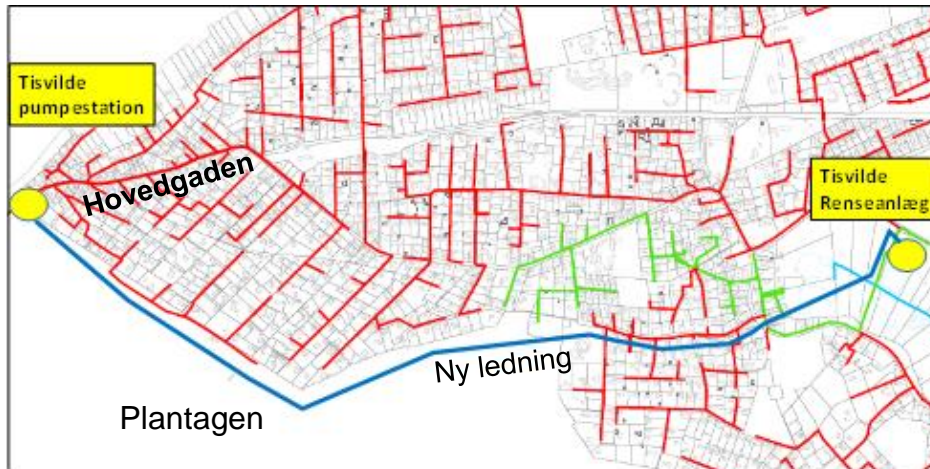
Antallet af ejendomme der kloakeres er lidt usikkert, fordi der er en del ejendomme der ønsker at blive omfattet af kloakeringen, som ikke p.t. er omfattet af kommunens spildevandsplan.

Der ses positivt på kloakering af disse ejendomme, forudsat at det kan ske inden for rimelige økonomiske rammer. Projektet forventes afsluttet til efteråret 2016.

Projektdeel	Jan	Feb	Mar	Apr	Maj	Jun	Jul	Aug	Sep	Okt	Nov	Dec
Entreprenørkontrakt indgået												
Myndighedsbehandling, gravetilladelser mv.												
Igangsætning af anlægsarbejdet												
Yderligere ejendomme der kloakeres med i projekt												
Anlægsarbejde afsluttet												
Afl levering og endeligt regnskab mv.												

**Budget 2016: 2,0 mio. kr.
(4 mio. kr. betalt i 2015)**

Ny trykledning Tisvilde



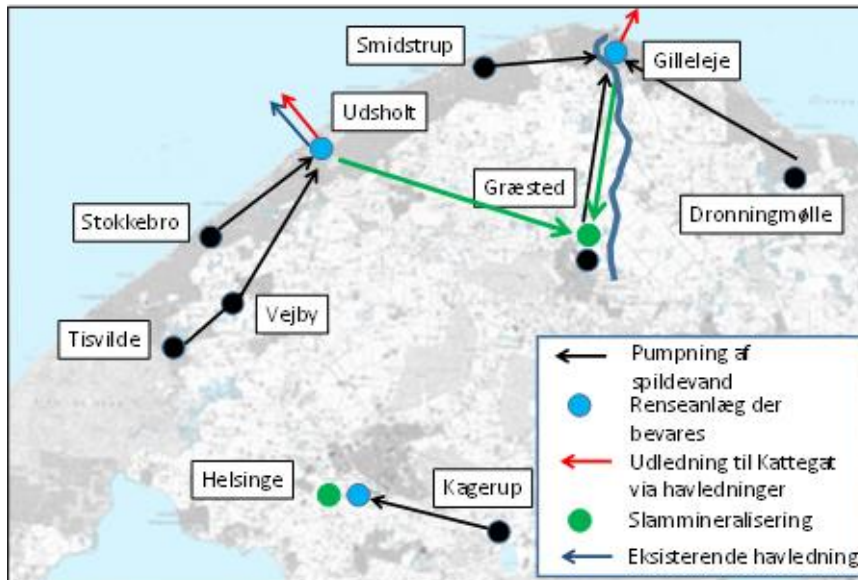
På grund af at kloakledningen fra parkeringspladsen til Tisvilde Renseanlæg dels er ved at være slidt op og dels er begyndt at have for ringe kapacitet, i forhold til den øgede aktivitet om sommeren i Tisvilde, etableres ny kloakledning fra parkeringspladsen til renseanlægget.

Ledningen anlægges langs plantagen, for at undgå at skulle anlægge en ny ledning i Tisvilde Hovedgade med de udfordringer for trafikken, som det ville medføre.

Projektdeel	Jan	Feb	Mar	Apr	Maj	Jun	Jul	Aug	Sep	Okt	Nov	Dec
Projektforslag og designgrundlag												
Myndighedsbehandling												
Udbudsmateriale udarbejdet												
Udbud og licitation, kontrakt												
Anlægsarbejde afsluttet												
Afl levering og endeligt regnskab mv.												

Budget 2016: 7,0 mio. kr.

Restrukturering af spildevandsrensningen



Gribvand Spildevand har siden november 2015 været i løbende dialog med Gribskov Kommune ang. myndighedsbehandlingen for nyt slammineraliseringsanlæg og centralisering af spildevandsrensningen.

Hvis Gribskov Kommune vurderer, at VVM kan undgås, burde det være muligt, at gennemføre myndighedsbehandlingen i 2016.

Bliver dette udfaldet af kommunens vurderinger, kan centraliseringen påbegyndes primo 2017 og være gennemført inden udgangen af 2019.

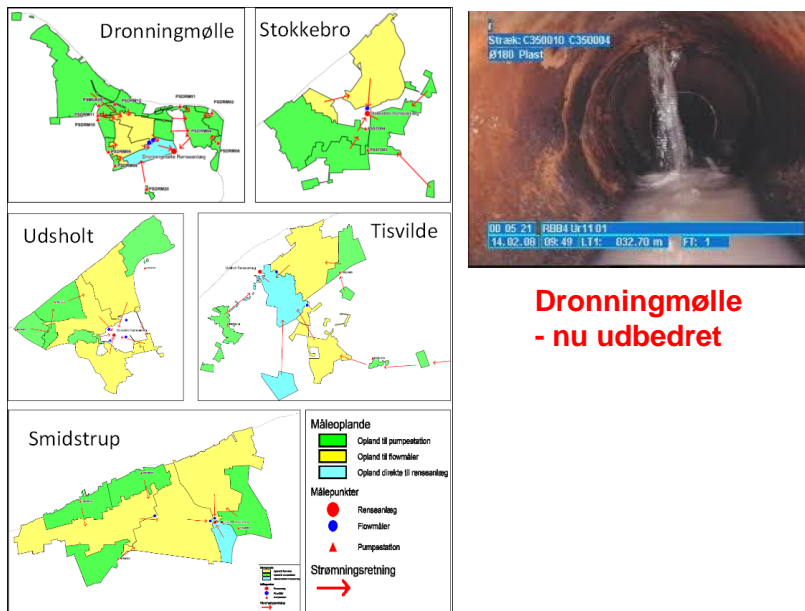
I forhold til slambehandlingsanlægget, er det kritisk at få placeringen lagt fast og få påbegyndt myndighedsbehandlingen, da netop slambehandlingen udgør en væsentlig del af driftsbesparelserne ved selskabets samlede strategi for spildevandsbehandlingen.

Projektdel	Jan	Feb	Mar	Apr	Maj	Jun	Jul	Aug	Sep	Okt	Nov	Dec
Myndighedsbehandling VVM mv.												
Lokalitet for slammineraliseringsanlæg fastlægges												
Belastningsanalyser og mulige kapacitet af anlæg fastlagt												
Tillæg til spildevandsplan												
Tillæg til spildevandsplan endeligt godkendt												
Meddelelse af udledningstilladelser Udsholt og Gilleleje												
Udbud af nedlægning af Dronningmølle Renseanlæg	Kan ikke ske før udledningstilladelse til Gilleleje er meddelt											
Udbud af optimering af renselanlæg	Kan ikke ske før udledningstilladelse til Udsholt og Gilleleje er meddelt											

Tidsplan under forudsætning om at VVM ikke er aktuelt

Budget 2016: 10,1 mio. kr.

Uvedkommende vand



**Dronningmølle
- nu udbedret**

Uvedkommende vand er vand der siver ind i kloakkerne via utætheder og vand der afstrømmer til kloakken via fejkoblede veje og tagflader i oplande der ikke er kloakeret for regnvand.

Gribvand Spildevand har indtil nu koncentreret undersøgelserne i Dronningmølle, Udsholt, Smidstrup, Tisvilde og Stokkebro, hvor de uvedkommende vandmængder er størst.

Græsted, Vejby, Helsingør og Gilleleje inddrages i foråret 2016.

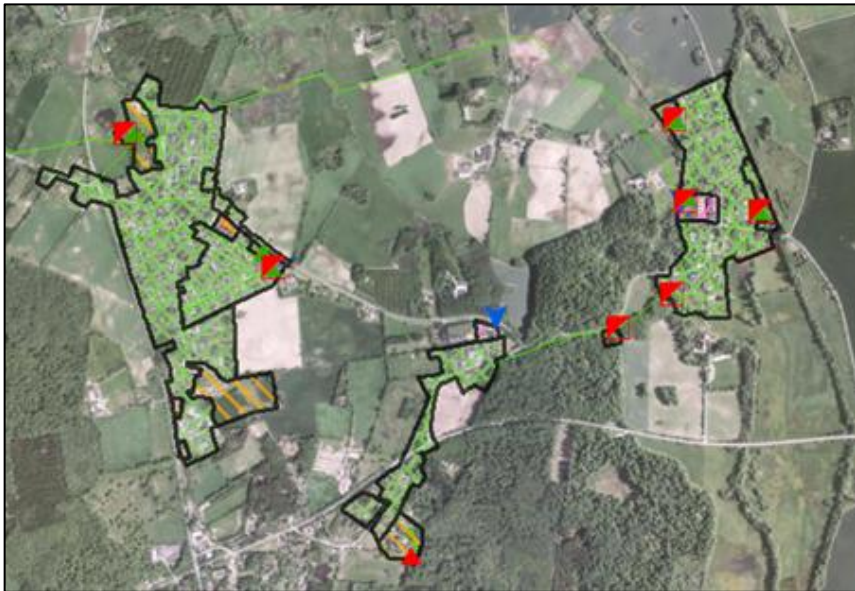
For Esrum og Esbønderup er der dog allerede iværksat undersøgelser. Esrum og Esbønderup er en del af oplandet til Græsted Rensningsanlæg.

På grund af visse problemer med måleudstyr leveret af Grundfos, overgår målingerne i pumpestationerne til en midlertidig metode der vil levere brugbare resultater, men knap så "finmaskede" som dem der på sigt skal anvendes, når Grundfos' udstyr bringes til at fungere efter hensigten.

Budget 2016: 5,0 mio. kr.

Projektdel	Jan	Feb	Mar	Apr	Maj	Jun	Jul	Aug	Sep	Okt	Nov	Dec
Indsivning												
Udpegning af 10 mest belastede oplande, SSTDU												
Handleplaner for 10 mest belastede oplande SSTDU												
Udbedring af 10 mest belastede oplande STDU i gang												
10 mest belastede oplande SSTDU færdigrenoveret												
Fejlkoblede arealer skal indgå sideløbende med indsivningsindsatsen straks data under regn er tilvejebragt												
Udpegning af 10 mest belastede oplande, SSTDU												
Handleplaner for 10 mest belastede oplande SSTDU												
Udbedring af 10 mest belastede oplande STDU i gang												
10 mest belastede oplande SSTDU færdigrenoveret												

Uvedkommende vand Esrum og Esbønderup



Særligt Esrum og Esbønderup er belastet af uvedkommende vand i forhold til vandforbruget og oplandenes størrelse.

Målinger indikerer, at der alene i Esrum indsiver op mod 100.000 m³/år.

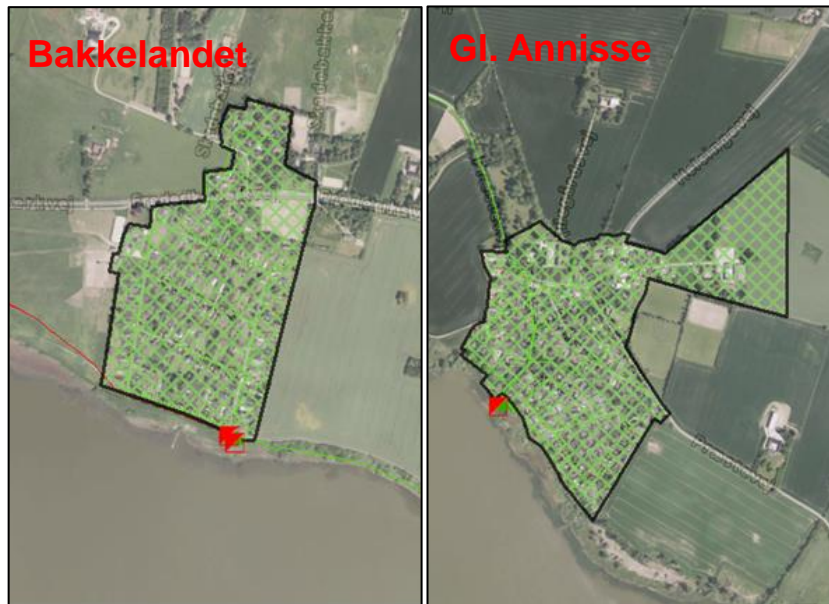
Målet for projektet i 2016 er at få strømpeforet de utætte ledninger og at indsivningen reduceres med 75%.

Projektet er et led i "Uvedkommende Vand"-projektet.

Projektdeel	Jan	Feb	Mar	Apr	Maj	Jun	Jul	Aug	Sep	Okt	Nov	Dec
Indsivning												
Udpegning af mest belastede oplande, EE												
Handleplaner for mest belastede oplande EE												
Udbedring af mest belastede oplande EE igang												
Mest belastede oplande EE færdigrenoveret												
Fejlkoblede arealer skal indgå sideløbende med indsivningsindsatsen straks data under regn er tilvejebragt												
Udpegning af mest belastede oplande, EE												
Handleplaner for mest belastede oplande EE												
Udbedring af mest belastede oplande EE igang												
Mest belastede oplande EE færdigrenoveret												

Budget 2016:
Med i budget vedr. uvedkommende vand

Frakobling af tagflader og vejarealer i Gl. Annisse og Bakklandet



Grundejerforeningerne i de to byer ønsker at bidrage til en mere bæredygtig afledning af regnvand.

Omkring halvdelen af tagfladerne i Bakklandet blev i 2015 frakoblet kloakken og vandet bliver i stedet ført til private nedsivningsanlæg.

Herved sparer Gribvand Spildevand A/S at etablere dyre bassiner og der spares el til pumpning og rensning af regnvandet.

I 2016 følger resten af Bakklandet og Gl. Annisse op med tilsvarende projekter. Gribvand understøtter initiativerne ved at tilbagebetale tilslutningsbidrag til ejendommene og forestå separering af vejvandet, således at bebyggelserne kommer til at overgå fra fælleskloak til separatkloak med nedsivning af tagvand og lokal udledning af vejvand.

Budget 2016: 3,5 mio. kr.

Projektdeel	Jan	Feb	Mar	Apr	Maj	Jun	Jul	Aug	Sep	Okt	Nov	Dec
Frivillig aftale mellem grundejere på plads	■	■	■									
Myndighedsbehandling, nedsivningstilladelse				■	■	■						
Aftale med GVS om udtrædelse, tilbagebetaling fastsat				■	■	■	■	■	■	■	■	■
Etablering af nedsivningsanlæg				■	■	■	■	■	■	■	■	■
GVS udbetaler tilslutningsbidrag				■	■	■	■	■	■	■	■	■
Sagen afsluttes, spildevandsplanen opdateres												■

Nedlægning af åbent spildevandsbassin ved Idrætsvej



Bassinet ved Idrætsvej er et åbent spildevandsbassin og nedlægges som led i strategien om at få alle åbne spildevandsbassiner i beboede områder fjernet.

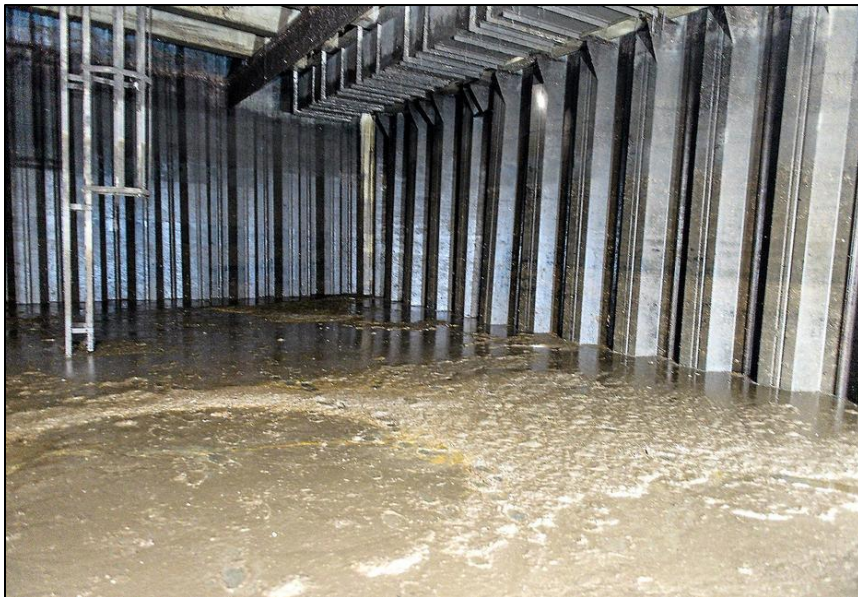
Vandet, der i dag magasineres i bassinet under regn, føres til tunnelen fra Lærkevej til VP-Torvet med forbindelse til Helsing Renseanlæg.

Projektet afsluttes i slutningen af 2016 og indebærer desuden etablering af en ny spildevandsledning fra Idrætsvej til Lærkevej, som også vil medvirke til at nogle ejendomme langs ledningen, får forbedret afvandingsforholdene.

Projektdeel	Jan	Feb	Mar	Apr	Maj	Jun	Jul	Aug	Sep	Okt	Nov	Dec
Projektforslag og designgrundlag												
Myndighedsbehandling	■	■	■	■								
Udbudsmateriale udarbejdet			■	■	■							
Udbud og licitation, kontrakt					■	■	■	■	■	■	■	
Anlægsarbejde afsluttet						■	■	■	■	■	■	■
Afl levering og endeligt regnskab mv.												■

Budget 2016: 7,0 mio. kr.

Renovering af lukkede bassiner



De lukkede bassiner for spildevand har de seneste 20 år passet sig selv og fungerer efter hensigten – at magasinere regnvand og spildevand under regn.

I de 20 år er der ophobet en vis mængde slam i bunden af bassinerne og udstyret til renholdelse af bassinerne under regn, trænger til eftersyn.

Derudover ønskes funktionen af bassinerne forbedret, så der ikke ophobes slam i dem og så man bedre kan kontrollere udstyrets tilstand og funktion.

Bassinerne skal derfor undergå en opdatering af adgangsforholdene og sikkerheden, hvor kravene de seneste 20 år er blevet skærpet.

Bassinerne renoveres mht. adgangsforhold i 2016, tømmeres for slam i 2017 og udstyret (pumper mv.) renoveres da i 2018.

Budget 2016: 3,0 mio. kr.

Projektdele	Jan	Feb	Mar	Apr	Maj	Jun	Jul	Aug	Sep	Okt	Nov	Dec
Forundersøgelser												
Myndighedsbehandling, sikkerhed												
Udbudsmateriale udarbejdet (renovering adgangsforhold)												
Udbud og licitation, kontrakt (renovering adgangsforhold)												
Anlægsarbejde afsluttet (renovering adgangsforhold)												
Plan for oprensning udarbejdet												
Indgået aftale med entreprenør om oprensning i 2017												
Aflevering og endeligt regnskab mv.												

Renovering af pumpestationer



Renoveringen af pumpestationer blev påbegyndt i 2011 og afsluttes i 2016/2017 hvor der da holdes en pause i renoveringen.

På det tidspunkt vil der være renoveret ca. 70 pumpestationer med fokus på at forbedre arbejdsmiljøet, adgangsforholdene, sikkerheden, driftseffektiviteten (forbrug af el) og styring og overvågning.


Fra 2020/2021 tages fat på at renovere yderligere ca. 10 pumpestationer, men disse må vente til restruktureringen af spildevandsrensningen er gennemført.

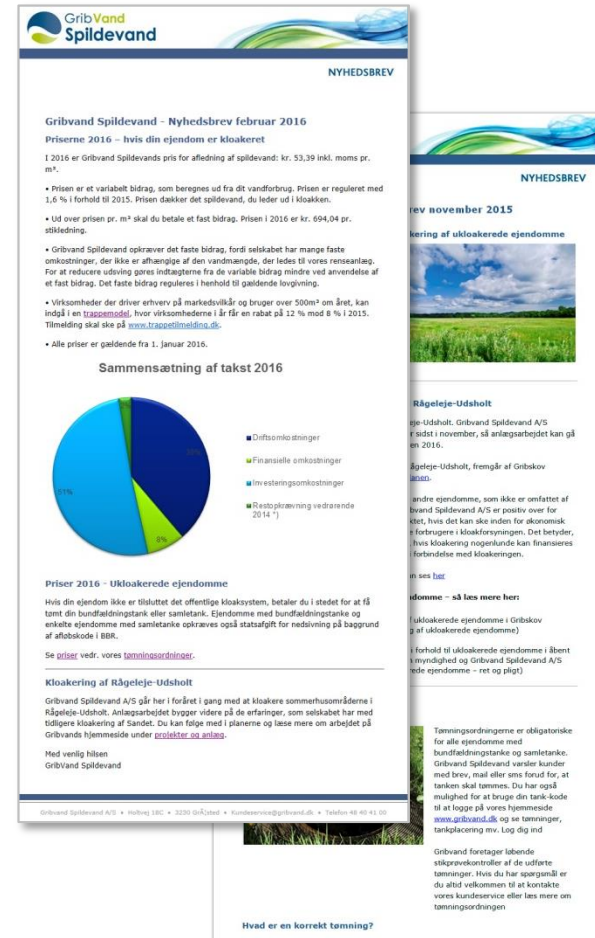
Når de ca. 10 pumpestationer er renoveret, er det forventningen at der først fra 2030 igen skal renoveres pumpestationer, bortset fra mindre vedligeholdelsesarbejder som der altid er behov for.

Projektdel	Jan	Feb	Mar	Apr	Maj	Jun	Jul	Aug	Sep	Okt	Nov	Dec
Projektforslag og designgrundlag												
Myndighedsbehandling												
Udbudsmateriale udarbejdet												
Udbud og licitation, kontrakt												
Anlægsarbejde afsluttet												
Aflevering og endeligt regnskab mv.												

**Budget 2016: 2,6 mio. kr.
(En del af budgettet afholdt i 2015)**

Kommunikationstiltag (nyhedsbrev):

-  Nyhedsbrev, hvor takster 2016 er emnet er udsendt




Grib Vand Spildevand - Nyhedsbrev februar 2016
Priserne 2016 – hvis din ejendom er kloakeret

I 2016 er Gribvand Spildevands pris for afløbning af spildevand: kr. 53,39 inkl. moms pr. m³.

- Prisen er et variabelt bidrag, som beregnes ud fra dit vandforbrug. Prisen er reguleret med 1,6 % i forhold til 2015. Prisen dækker det spildevand, du leder ud i kloakken.
- Ud over prisen pr. m³ skal du betale et fast bidrag. Prisen i 2016 er kr. 694,04 pr. stikledning.
- Gribvand Spildevand opkræver det faste bidrag, fordi selskabet har mange faste omkostninger, der ikke er afhængige af den vandmængde, der ledes til vores rensningsanlæg. For at reducere udgiften gøres indtægterne fra de variable bidrag mindre ved anvendelse af et fast bidrag. Det faste bidrag reguleres i henhold til gældende lovgivning.
- Virksomheder der driver erhverv på markedsvilkår og bruger over 500m³ om året, kan indgå i en **trapsmodel**, hvor virksomhederne i år får en rabat på 12 % mod 8 % i 2015. Tilmelding skal ske på www.trapsmodel.dk.
- Alle priser er gældende fra 1. januar 2016.

Sammensætning af takst 2016



Kategori	Procent
Driftsomkostninger	50%
Finansielle omkostninger	1%
Investeringsomkostninger	49%
Ræstpræmning vedrørende 2014	1%

Priser 2016 - Ukloakerede ejendomme
Hvis din ejendom ikke er tilsluttet det offentlige kloaksystem, betaler du i stedet for at få tømt din bundfældningstank eller samletank. Ejendomme med bundfældningstank og enkelte ejendomme med samletanke opkræves også statsafgift for redbæring på baggrund af afbudscode i BBR.

Se priser vedr. vores [tæmningsordninger](#).

Kloakering af Rågeleje-Udsholt
Gribvand Spildevand A/S går her i foråret i gang med at kloakere sommerhusområderne i Rågeleje-Udsholt. Anlægsarbejdet bygger videre på de erfaringer, som selskabet har med tidligere kloakering af Sandet. Du kan følge med i planerne og læse mere om arbejdet på Gribvands hjemmeside under [grøfter og anlæg](#).

Med venlig hilsen
Gribvand Spildevand

Gribvand Spildevand A/S • Holtvej 18C • 3230 Gårupsted • Kundeservice@gribvand.dk • Telefon 48 40 41 00

NYHEDSBREV
rev november 2015
Kloakering af ukloakerede ejendomme

Rågeleje-Udsholt
Rågeleje-Udsholt, Gribvand Spildevand A/S påbegynder i november, så anlægsarbejdet kan gå i gang i 2016.
Rågeleje-Udsholt, fremgår af Gribvands hjemmeside.

Andre ejendomme, som ikke er omfattet af lov om lukning af vand Spildevand A/S er positivt over for kloakering, hvis det kan ske inden for økonomisk ramme for kloakeringen. Det betyder, hvis kloakering nogenlunde kan finansieres af ejendommens indtægter, kan der foretages forbindelse med kloakeringen.

Se vores hjemmeside for mere information om lukning af vand Spildevand A/S og lukning af vand Spildevand A/S.

Lukning af vand Spildevand A/S
Lukning af vand Spildevand A/S er positivt over for lukning af vand Spildevand A/S i forhold til ukloakerede ejendomme i åbent område og lukning af vand Spildevand A/S i lukning af vand Spildevand A/S.

Tæmningsordningerne er obligatoriske for alle ejendomme med bundfældningstank og samletanke. Gribvand Spildevand sender kunderne med brev, mail eller sms forud for, at tanken skal tømmes. Du har også mulighed for at bruge din tank-kode til at logge på vores hjemmeside www.gribvand.dk og se tæmningsordningerne mv. Log dig ind på www.gribvand.dk og se tæmningsordningerne.

Hvad er en korrekt tømning?

Kommunikationstiltag (undervisningsmateriale):

- Undervisningsmateriale er udarbejdet
- Materialet henvender sig til lidt større skolebørn



Kommunikationstiltag (Magasinet Fremtidens Feriehus Gribskov og Helsingør):

- Artikel med fokus på sommerhuse og gode råd.
- Møde med Dansommer og Novosol

58 // Redaktionsnotits
Fremtidens Feriehus // 63

Gribvand Spildevand i landets næststørste feriehuskommune

HVALDELEN AF GRIBSKOV KOMMUNES 28.000 EKENDØMME ER FERIEHUSE. DET GØR GRIBSKOV TIL LANDETS NÆSTSTØRSTE FERIEHUSKOMMUNE. GRIBVANDS SPILDEVAND MØDTEDES HVISST PÅ FØRSKELIGE SPIDSMÅL, FRA FERIEHUSEJERE, NOGLE AF DEM HAR VI VILJET AT SAMLE HER, SÅ DU KAN SE, HVAD DER ER VORES ANSVAR, OG HVAD DER ER ET.

Hvem har ansvaret, hvis der er problemer med mit afløb?
Hvis du har en vandledningsrør eller en sandstrik og får en forurening, skal du selv afhjælpe problemet, herunder en tilkørselsgrube eller et kloakbrønde. Du kan afhjælpe problemet, og du er selv ansvarlig for betalingen.

Hvis du er tilkørslet det offentlige kloaknet, er dit feriehus kloakeret. Gribvand Spildevand A/S ejer og vedligeholder kloaknetet fra dit eget grøntområde. Inden for stik er det dit kloak og dermed dit ansvar. Hvis der opstår driftsproblemer på det private stik af kloaksystemet, skal du derfor selv sørge for at løse problemet for egen regning.

Hvad skal jeg gøre, hvis der er problemer med kloaknet, og mit feriehus er kloakeret?
Hvis det ligner normalt, og vandet kommer hurtigt, når du trækker i toilettet, eller det tager et minut eller mere, kan det være tegn på et kloaknetproblem. I disse tilfælde er det en god idé at begynde med at lukke vandet på den levetid, der typisk er placeret ved din grøntoms (skelbånd).

I din skelbånd hold af vand, kan det være tegn på, at Gribvand Spildevand hævder vandet er stoppet, og du bør derfor hurtigt muligt kontakte





Hvordan foregår et korrekt tømning?

- Et vandledningsrør bliver for langt hældesparten først ved en 100. sømning, hvor både indholder et tømningssage og bløde. Stærke tilbageløbs låser, og vandet returneres til vandledningsrøret.
- Du får indstillet af vandledningsrøret, lægges med en alternativt sættesag, hvor alle tømningssage og der pumpes vand tilbage i vandet.
- Ved en tømning af en sandstrik, lægges sandet ned. Når en sandstrik er fald, stopper tømningen med det samme. Det er en sikkerhed, så du undgår at, at tømning er faldt.

Hvordan passer jeg på mit kloak?

Tank øver, hvad du har i kloakken - på den måde kan du undgå gener og andre uønskede situationer og reparationer.

- Hold kloak faldt afløb. Det betyder med tiden og regelmæssigt tilføjes olie.
- Hold aldrig nedsmalt affald som f.eks. mad, papir, olie eller andre kemikalier og opløsningsmidler i kloakken. Hold kloakken fri for mødder og rester i kloakken.
- Tøm kloakken med et kloakpumpetank i stedet for i faldet.
- Strøjt ikke kloak, hylgelydning, værpå, rengøringsmidler, køleskabsrester, husholdnings, vindere og tøjrengøringsmidler.

Gribvand Spildevand i runde tal:

- 28.000 ejendomme - både sommer- og feriehuse
- 800 km vandledningsrør
- 77 spildevandsskibe
- 10 skelbånd
- 1.100.000 opbeholdningskommuner og kloakledninger

Vidste du?

Du betaler 12 liter vand i afløbet, hvis du leder vandet ind i et afløb for et 10. et rigtig godt glas vand. Fra herom løber vandet i kloakken og bliver til spildevand. Så lang vandet - men brug det med omsorg - så sparer du både penge og skåner miljøet.

Vi passer på dit spildevand

Har du nogensinde tænkt på, hvad der sker med vandet, når du vasker op, trækker ud i toilettet eller går i toilet? I Gribvand Spildevand tror vi konstant på, hvordan vi bedst muligt renser spildevandet i Gribvand Kommune til gavn for mennesker og miljø.

Vi leder spildevandet væk fra huse og virksomheder via 400 km kloakledninger over 250 pumpestationer til renseanlægget.

Problemer? Kontakt os



Kontakt os på spildevand eller ring til vogntelefonen på 48404100, hvis du oplever problemer med den offentlige kloak. Husk dog kun henvende sig til kloak. Pas på brønde og hylgelydning. Større vand, når og tømning giver forurening og kan sætte sig fast i pumpestationerne. Læs mere på www.gribvand.dk.

Gribvand Kommune har påbud på anvendelse af vand og olie i kloak og i vandledningsrør. Gribvand A/S og Gribvand Spildevand A/S.

Kundeforummøde

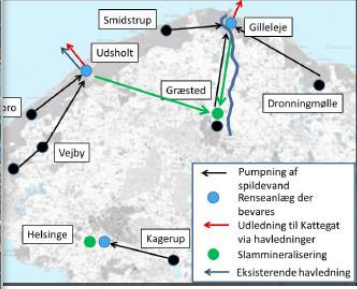
29-03-2016 | 15

- Offentliggjort på hjemmesiden ultimo januar.



Gribvand Spildevand A/S
Grønt regnskab 2015

Januar 2016



Opslysninger

- ← Pumpning af spildevand
- Renseanlæg der bevares
- Udledning til Kattegat via havledninger
- Slammineralisering
- ← Eksisterende havledning

for spildevandsrensningen 2020

Gribvand Spildevand A/S
Holtvej 18c
1230 Græsted
kundeservice@gribvand.dk
Januar 2016.

Grønt regnskab er udarbejdet i perioden 1. januar 2016 til 31. januar 2016 og ligger både internt og eksternt via hjemmesiden.


Frivilligt grønt regnskab for Gribvand Spildevand A/S

Regnskabet er en præsentation af aktiviteter og væsentlige miljødata i Gribvand Spildevand A/S.

Bestyrelsen for Gribvand Spildevand A/S bliver orienteret om nærværende grønne regnskab d. 25. februar 2016.

Grønt regnskab
Gribvand Spildevand A/S

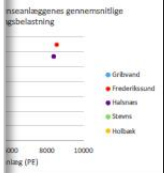
Side 2



Forbrug af el til rensning fordeler sig på to hovedgrupper af forbrug:

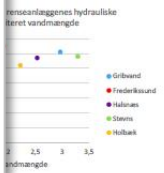
- Forbrug til beluftning som følge af forureningsbelastning (forureningsbelastningen sættes ækvivalent med debiteret vandmængde)
- Forbrug som følge af vandmængder (småmængde)

Reusenlæggenes gennemsnitlige forureningsbelastning



Andet forureningsmængde pr. rensenanlæg

Reusenlæggenes hydrauliske retteret vandmængde



Andkomende vand

Gribvand Spildevand A/S relativt højt, hvilket tilskrives bl.a. for vejr- uvekkommende vand).

Gribvand i begge sammenligninger fint i forhold til

Side 24

- Jf. afsnit 2.1 forventes der i prisloft 2017 at kunne anvendes omkring 60 mio.kr. til investeringsudgifter, herunder afdrag på gæld, hvilket virker realistisk i forhold til nuværende investeringsniveau. Selskabet vil med andre ord kunne gennemføre den planlagte restrukturering baseret på den viden vi har i dag.
- Renter skal medtages
- 2013, 2014 og 2015 reguleringsregnskaber
- Med udgangspunkt i de tidligere beskrevne skatteprognoser estimeres Gribvand Spildevand til ikke at skulle betale skat i de kommende år. Gribvand Spildevand afventer de sager, der er til behandling.